

Fiche technique

L'expérience de l'arbre

Ecole Parallèle Imaginaire / Simon Gauchet



Durée du spectacle : 1h30

3 comédiens/musiciens + 3 régisseurs en tournée + 1 regard extérieur

Contacts :

Mise en scène : Simon Gauchet - Mail : gauchet.s@gmail.com / Tel : 0631400720

- Régie lumière/vidéo : Anna Sauvage - Mail : sauvage.anna@yahoo.fr / Tel : 0630680099

En alternance : Claire Gondrexon - Mail : claire.gondrexon@yahoo.fr / Tel : 0613104255

- Régie son : Vincent Lemeur - Mail : vincentlemeur@tipost.bzh / Tel : 0629639833

En alternance : Marine Iger – Mail : igermarine@gmail.com / Tel : 0688170197

- Régie générale / plateau :

Philippe Marie - Mail : phildumarie@gmail.com / Tel : 0667835848

Scénographie

La scénographie du spectacle est constituée de :

- Un carré au sol de plaques de contreplaqué centré sur scène. Un chemin de la même matière part de ce carré, en biais vers le fond de scène à jardin. (entrée et sortie des comédiens/musicien) Dimensions du carré central: 5,50m x 6,30m
- Au fond de ce carré, une toile en papier sur perche à hisser avec un système de poulies
Dimensions toile: 5,40m x 4m
- juste derrière au lointain, une planche de bois servant de bandeau de sous-titre, montée sur poulies.
- Un arbre en morceaux sera recomposé puis élevé pendant le spectacle.
Il sera monté avec un système de palans manuels accrochés sur la structure de la salle, au milieu du plancher.
- Deux poutres en chêne de 3,00 mètres de long et un tréteau sont disposés en périphérie du plateau afin d'accueillir les différents éléments d'un arbre.
- À cour, un plateau de bois accueillant le musicien avec une guitare électrique et un pédalier : 1,8m x 2,5m
- Deux sous perches latérales sont montées pour de la lumière.
Longueur des tubes : 6m - Hauteur : 4,5m

Demandes techniques

Salle & scène

- Espace requis : espace idéalement unique scène-salle, de plain-pied.
 - Dimensions idéales: largeur 12m x profondeur 12m
 - Hauteur porteuses lumière idéale : 6 m
- Idéalement le plateau doit être noir, cage de scène à nu noir.
Si la cage de scène est de couleur claire, prévoir une boîte à l'allemande.
- Plancher noir / moquette noire ou tapis de danse sur le plateau et autour du plancher du décor

Matériel fourni par la compagnie:

- Plancher 5,50 x 6,30 m (44 plaques de contreplaqué avec rainures et fausses languettes)
- Toile papier de 5,40 x 4 m (20kg avec le tube)
- Un tube alu de 5,5 m (sous-perche de la toile)
- 4 poulies simples 55mm + peigne (système pour la toile)
- Guinde rouge 2 x25m (toile) + 1 guinde de commande.

- 3 poulies doubles 45 mm avec roulements (palans)
- 2 poulies simples 45 mm avec roulements (renvoi de commande des palans)
- 4 steelflex (1t/1m) et 4 manilles (palans)
- Guinde rouge de 80m (palan)
- 2 colliers avec anneaux (cmu 350kg)
- 1 Lest 15kg (palan)

- 2 poulies 55mm et 1 double 55mm (planche)
- une planche de surtitrage en bois brut de 4m (30kg)

- 2 chèvres (bûches avec taquets pour la toile et le palan)
- 2 Poutres de chêne (3m)

- 2 poulies ouvrantes petzl (ampoule)

Demande de matériel plateau:

- S'il n'est pas possible de visser dans le plateau prévoir du Lest pour les deux chèvres : 8 x 10 kg (fonte, sacs de sable ou poids, ces lests seront à vu du public)
- 1 tube 6 m (sous-perche planche, si besoin)
- 2 tubes de 6 m et 1 de 8 m (sous-perches lumières) et système d'accroche (élingues et colliers)
- Si l'accroche des palans ne permet pas l'utilisation de nos steelflex, prévoir des élingues, colliers ou pinces crabe.
- Guinde noir 2x25m (planche)
- 1 rouleau de gaffer noir, toilé, brillant (ADVANCE)
- 1 viseuse

ACCROCHES:

Le système de palan créé pour soulever l'arbre doit être fixé en 4 points d'accroches (3 palans et un renvoi de commande), les systèmes d'accroches devront être étudiés et validés au cas par cas par la compagnie et la structure d'accueil en amont du spectacle.

- Hauteur idéale des accroches : 7,5m
- CMU de chaque point d'accroche : 300kg
- les porteuses de la planche, de la toile et de l'ampoule devront pouvoir être haubanées en coulisse.

Lumière

Un prémontage sera effectué en amont de l'arrivée de l'équipe du spectacle, un plan d'implantation adapté au lieu sera fourni.

Deux tubes sont installés en sous-perches de part et d'autre de l'espace de jeu, sur ces tubes sont installés 16 Par 64 cp 62. Ils peuvent être sous-perchées sur les porteuses lumières directement et sont installées dans le sens face-lointain. (Ouverture 7m)

Longueur des 2 tubes : 6m - Hauteur des sous-perches : 4,5m/porteuses : 6m.

Un système de rubans led-néons est installés sur ces sous-perches ainsi que sur une perche au lointain qui devra également être sous-perchée à 4,5m. (lors du montage, ces sous-perches devront être chargées à hauteur de travail afin de pouvoir y installer les rubans led-néons)

Demande de matériel:

- 4 pc 2kw (dont un ou deux à de-lentiller)
- 24 Pc 1kw (dont 5 avec volets)
- 19 Par 64 cp 62
- 12 Par 64 cp 95
- 2 dec type 713sx
- 4 dec type 613sx
- 2 cycliodes asymétriques
- 2x2 rampes T10
- 1 machine à brouillard type Unic

- 1 pied H : 3,6m
- 2 pieds H : 1,6m
- 6 platines de sol
- 54 circuits gradateur 2kw (dont 2 en relais statique ou courbe on/off)
- Un jeu d'orgue à mémoire type congo/Cobalt/Eos
- 1 shutter pour le VP contrôlable en dmx **si le vidéoprojecteur n'en a pas un lui même.**

- **Prévoir des plaques au sol (martyrs), chemin de roulement sur le plancher pour les réglages à la "génie" .**

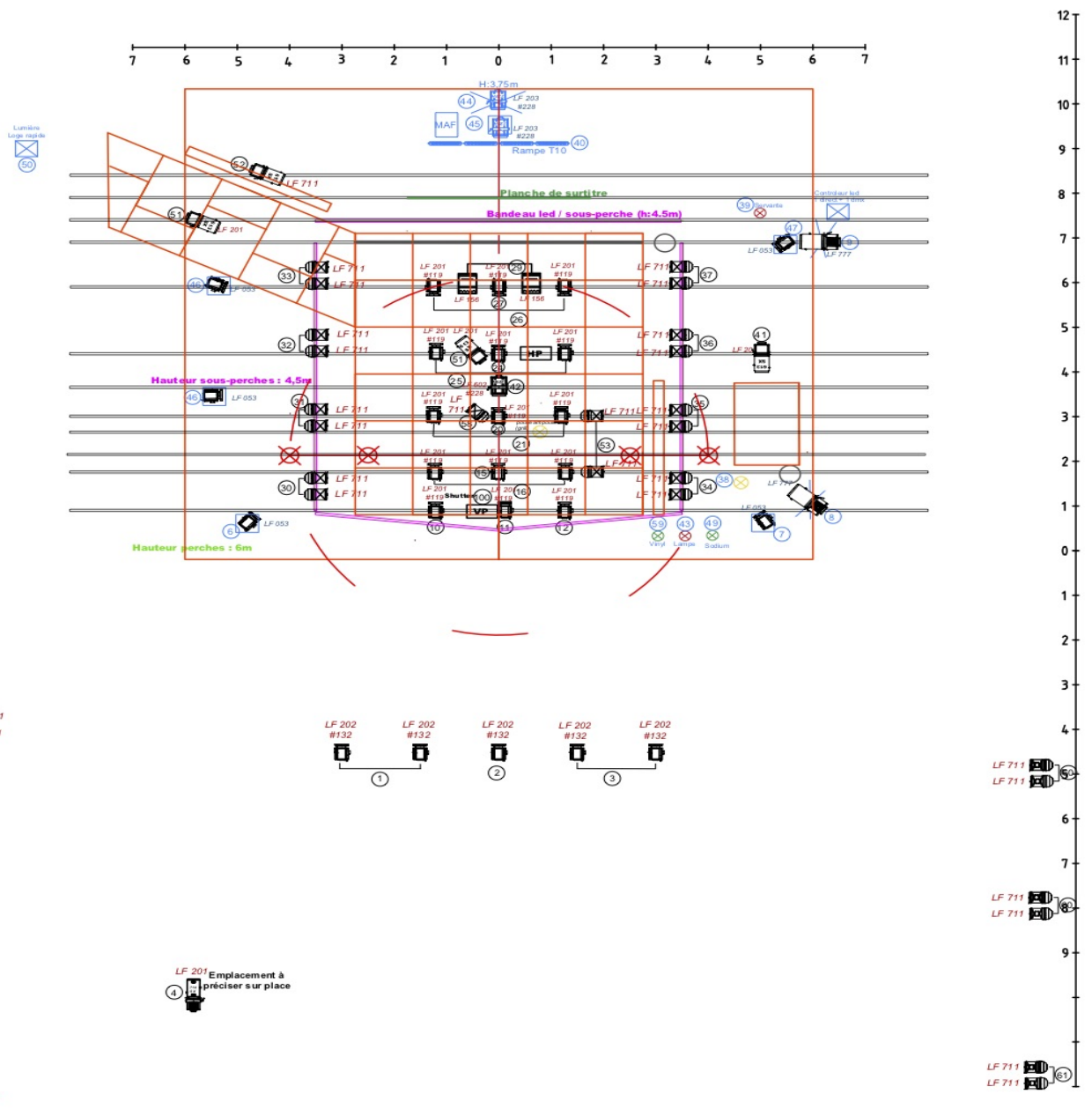
Matériel cie :

- 1 servante sur roulette
- 1 ampoule sur poulies
- 1 lampe à poser
- 1 platine vinyle
- 1 lampe sodium + ballast
- 1 contrôleur led + 4 rubans led-néon avec système de suspension
- Un tube alu de 0,5m et un collier layer 90° (déport centre ruban led-néon face)

Gélatines : (celles-ci seront au maximum fournies par le lieu d'accueil)

- 602 + 228# : 1x Pc 2kw
- 711 : 31 Par 64, 1 dec 613sx
- 201 : 3 dec 613sx, 1 PC 2kw (ou 1 découpe 2kw en fonction des lieux)
- 202+132# : 5 x Pc 1kw
- 203 + 228# : 2 pc 2kw
- 201+119# : 15 pc 1KW

- 053 : 5pc 1kw
- 156 : 2 cycliodes
- 777 : 2 Dec 713sx



Vidéo

- Vidéo-projecteur 7000lm pour projeter des surtitres sur la toile de décor du lointain. (accroché derrière le cadre de scène, voir plan lumière)
- câblage pour aller du vidéo-projecteur jusqu'à un ordinateur en régie (sortie VGA ou HDMI) .
- 1 shutter contrôlable en dmx si le vidéo projecteur n'en possède pas un lui même.

Son

Régie :

- 1 régie centrée placée en salle
- 1 console audionumérique 32/12/16 type CL5 avec 2 liaisons adat IN/OUT
- 1 carte son RME fireface 800

Micros, stands et câblage:

- 2 x KM185 ou 2 micros canon + 2 grands pieds
- 1 KM184 + 1 petit pied de conférence
- 2 x Di
- 1 x sm 57 sur petit pied
- 1 liaison HF avec 1 micros miniature HF type Dpa 4061 noir

PA :

- 1 système de diffusion de même constructeur, comprenant :
 - plateau : 1 x 115XT au sol au lointain
1 x 115XT accroché au milieu du plateau
1 x 115XT au sol à jardin près du musicien
- Face Public : 1 plan stéréo en accroche KARA
1 sub par coté sur un envoi séparé ML18
1 plan stéréo en frontfiel 115 XT
- En salle : 1 x 115XT en arrière salle
1 x 115XT en milieu de salle en hauteur

Intercom

Une liaison entre les régies et le plateau

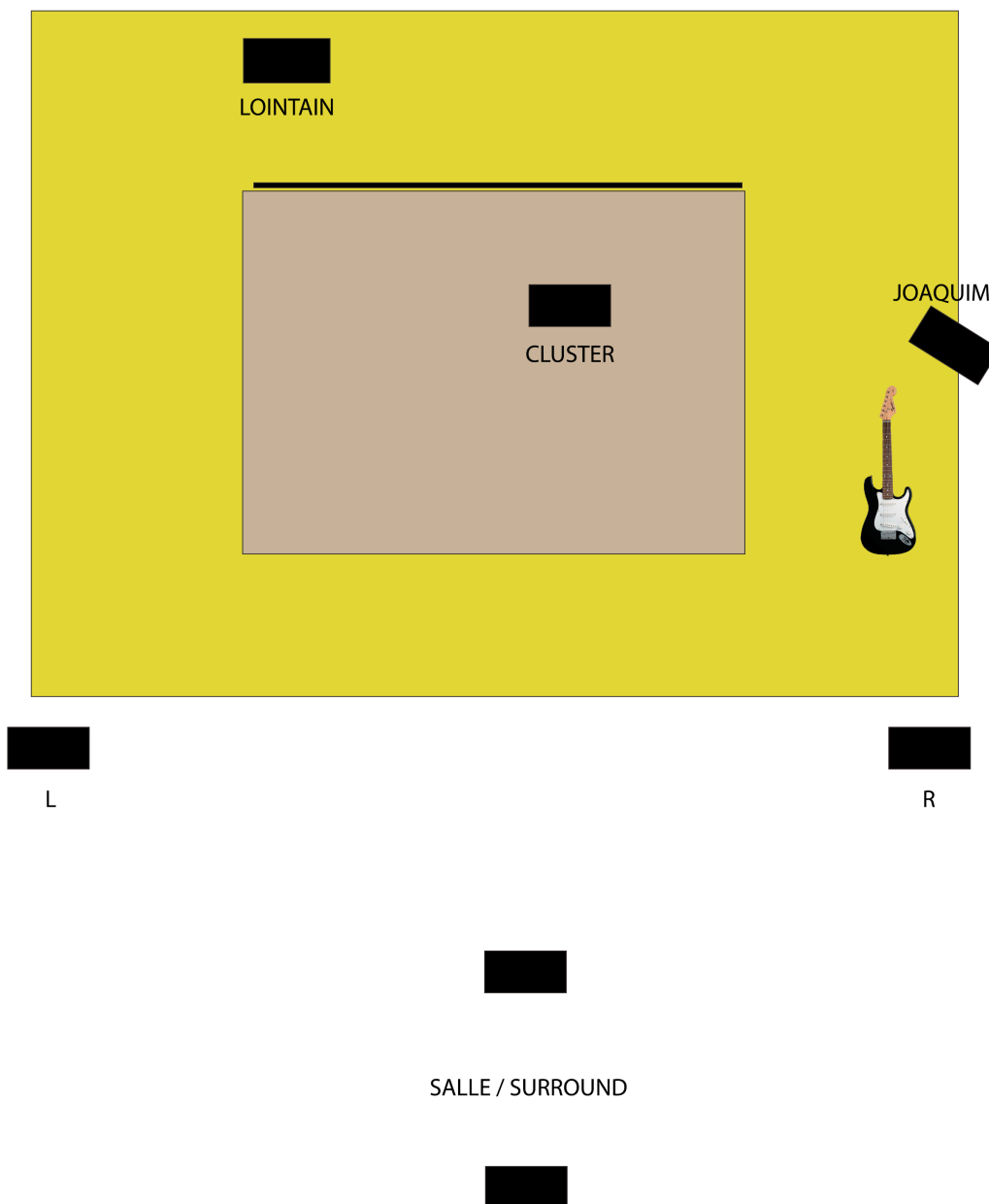
Backline

1 ampli guitare type fender super champ ou Vox AC30 (à vérifier avec le régisseur son)

- Prévoir une pièce proche du plateau pour isoler et placer l'ampli guitare



AMPLI GUITARE
REAMPING
Backstage



Costumes

- 2 tee-shirt, 2 pantalons, une chemise, une veste.
- un costume traditionnel japonais.
- Si la loge attribuée pour les comédiens n'est pas à proximité du plateau, une loge rapide sera nécessaire avec 1 psyché, 1 portant, 1 tapis, une chaise et une lumière contrôlable de la regie. (mini 2x2)

Un service d'habillage est demandé pendant et à l'issue de chaque représentation.

Demande de personnel / planning prévisionnel

Le montage commence à J-1

Nous demandons un pré montage de la lumière et du son et au besoin des accroches des palans au gril.

Planning type montage/demontage

| | Plateau | Lumière | Son / Vidéo | Habillage | |
|-----------|---------------------------------|-------------------|-------------|--------------|--|
| J-1 | | | | | |
| 9h / 13h | 1 RP 1 Cintrier 1 machino | 1RL 2 Electros | 1RS /VIDEO | | Montage |
| 14h / 20h | | 1RL 2 Electros | | | Montage / Réglages Lumières |
| 14h / 18h | 1 RP/Cintrier 1 machino | | 1RS | 1 Habilleuse | Montage |
| 19H / 21h | 1RP | | 1RS /VIDEO | | - Balance Son - Montage de l'arbre - Réglages sous- titres |
| J-0 | | | | | |
| 9h / 13h | 1 RP/cintrier | 1RL | | | - Finitions |

| | | | | | |
|-----------|---------------|------|------------|--------------|---|
| | | | | | - Conduite lumière |
| 11h / 13h | | | 1 RS | | Balances son |
| 14h-18h | 1 RP/cinquier | 1RL | 1 RS | | Arrivée équipe artistique Raccords Mise |
| JEU | | | | | |
| 19h / 22h | 1 RP | 1 RL | 1RS /VIDEO | | 20h : JEU |
| 19h / 23h | | | | 1 Habilleuse | |

Mise : 1h
 Démise : 30 mn

| | Plateau | Lumière | Son | Habillage | |
|-----------|---------------------------------|-------------------|------------|--------------|--|
| Demontage | | | | | |
| 2 h | 1 RP 1 Cinquier 1 machino | 1RL 2 Electros | 1 RS/VIDEO | 1 Habilleuse | |